

# UNIDAD DE APRENDIZAJE 1.

# 5° DE PRIMARIA

Al final de la primera unidad de aprendizaje, el alumno podrá participar en una marcha de alrededor de 3 horas en un medio desconocido, en terreno variado, por un itinerario balizado, impuesto o elegido.

El alumno será capaz de:

- regular su esfuerzo durante una duración importante;
- franquear los obstáculos con buenas condiciones de seguridad;
- preparar su excursión utilizando diferentes fuentes de información;
- utilizar un mapa o plano y una brújula.;

	Unidad de aprendizaje 1 (3° Primaria)	Unidad de aprendizaje 2 (4° Primaria)	Unidad de aprendizaje 3 (5° Primaria)
1	Caminar una determinada distancia sin sofocarse	Caminar en subida a un ritmo regular	Regular su esfuerzo durante un tiempo determinado
2	Identificar las características de los diferentes terrenos	Adaptar la técnica de marcha a la naturaleza del terreno	Franquear obstáculos en buenas condiciones de seguridad
3	Identificar y analizar los riesgos potenciales en un espacio conocido	Identificar, analizar los riesgos internos y externos en un espacio conocido	Identificar, analizar los riesgos internos y externos en un espacio desconocido
4	Utilizar fuentes de información durante o después del paseo	Observar, situar, describir elementos importantes en un itinerario conocido	Utilizar fuentes de información para preparar su paseo
5	Pasear en grupo homogéneo durante un tiempo determinado	Pasear en un grupo heterogéneo y asumir una tarea precisa	Pasear en un grupo heterogéneo ayudándose mutuamente
6	Desplazarse en un sector conocido y llegar a un punto predefinido	Desplazarse con un mapa simplificado, identificar los principales símbolos	Seguir en el terreno un itinerario trazado en un mapa de 1:25.000
7	Evaluar las competencias adquiridas al final de la unidad 1	Evaluar las competencias adquiridas al final de la unidad 2	Evaluar las competencias adquiridas al final de la unidad 3

**Adquisición: Regular su esfuerzo durante un tiempo determinado**

**Finalidad**

Caminar respetando una velocidad regular de desplazamiento.

**Acondicionamiento**

La caminata se desarrolla sobre un itinerario en forma de bucle, conocido por los alumnos.

Por grupos de cuatro alumnos de nivel homogéneo.

Se ponen 4 balizas, a intervalos regulares. En cada baliza, el grupo cambia de guía.

Se da una salida cada 2 minutos.

Duración: Las diferencias de tiempo entre los grupos son inferiores a 10 minutos.

Material:

- Cuatro balizas.
- Por grupo: una hoja de ruta, un lápiz, cuatro petos del mismo color.
- Por alumno: una mochila y su abituallamiento.

**Reglas**

“Caminad por grupos de cuatro”

“Cambiad de guía en cada baliza”

“Anotad en vuestra hoja de ruta el tiempo de paso por cada baliza y el de llegada. Rellenad las diferentes rúbricas que contiene (numero de paradas, nombre del guía de cada tramo, etc.)

“Debéis llegar agrupados al punto prefijado. Vuestra caminata debe durar de 40 a 50 minutos”

**Criterios de éxito**

Las diferencias de tiempo entre los grupos son inferiores a 10 minutos.

**Variables**

Duración de la caminata.

Elección del recorrido (ya practicado o desconocido).

Numero de itinerarios propuestos.



**Competencias Básicas**

(CB 3)

- Explicar la noción de velocidad regular.

- ¿Cómo obtenerla? Con una zancada o longitud del paso regular y con una frecuencia regular de los pasos.

- ¿Cómo asegurar esta regularidad en el esfuerzo durante un tiempo y una distancia suficiente?

- no se puede ir demasiado deprisa;

- regularla sobre las capacidades del que en el grupo se fatiga más rápido, porque por lo general él está obligado a caminar con una frecuencia de paso más elevada que los demás para mantenerse al mismo nivel.

Comportamientos esperados	Comportamientos observados	Consejos
• Los alumnos permanecen agrupados	• Algunos miembros del grupo se separan.	• Recordar la regla.
• El guía mira para atrás para tomar informaciones de su grupo	• Algunos guías caminan sin ocuparse del grupo.	• Recordar los criterios de éxito para ser un buen guía.
• El guía se preocupa del grado de fatiga y de esfuerzo de cada uno.		• Coger la hora de ruta y analizar la caminata señalando con los alumnos y las dificultades encontradas.
• Los grupos respetan la horquilla de tiempo establecida.	• Algunos grupos llegan anticipadamente o con retraso, respecto a la horquilla de tiempo establecida.	• Balizar un recorrido de 500 metros cada 50 metros. El docente silva a intervalos regulares. Los alumnos deben encontrarse siempre a la altura de una baliza cuando suene el silbato.

## Adquisición: Franquear obstáculos en buenas condiciones de seguridad

### Finalidad

Caminar franqueando los obstáculos.

### Acondicionamiento

La caminata propuesta a los alumnos se efectúa en terreno conocido. Está compuesta por pasos rocosos a franquear en la subida y un paso por terreno inestable a franquear en la bajada. Los pasos delicados están marcados.

Por grupos heterogeneos de cuatro alumnos.

Salidas cada 3 minutos.

La superación del obstáculo debe durar como máximo 3 minutos.

Material: Por grupo: un plano (en una bolsita transparente), sobre el cual se indican el itinerario y los pasos delicados; una hoja de ruta y un lápiz.

### Reglas

"Caminar en grupo".

"Franquear los obstáculos solos o dejándoos ayudar por vuestros compañeros si es necesario".

"Repetir el recorrido hasta que cada uno consiga superar los pasos difíciles sin ayuda".

"Rellenar la ficha de grupo después de cada vuelta"

### Criterios de éxito

Encontrar una solución para franquear el obstáculo sin rodearlo.

### Variables

Variar los obstáculos (pasos con barro, pasos rocosos mas o menos difíciles, obstáculos artificiales)

Añadir un desnivel.



### Competencias Básicas

(CB 3) Observar el terreno, la pendiente y su revestimiento. ¿Por qué esta resbaladiza?

¿Por qué las piedras son inestables? ¿Cómo hay que poner los pies? ¿Por qué?

Comparar al andarín con un objeto colocado en una pendiente.

Comportamientos esperados	Comportamientos observados	Consejos
<ul style="list-style-type: none"> <li>Las técnicas utilizadas son seguras</li> </ul>	<ul style="list-style-type: none"> <li>Los alumnos son torpes y tienen gestos inadecuados</li> </ul>	<ul style="list-style-type: none"> <li>Mirar alrededor y estudiar el sendero con el fin de encontrar los buenos apoyos o las buenas presas.</li> </ul>
<ul style="list-style-type: none"> <li>Los alumnos analizan el terreno</li> </ul>	<ul style="list-style-type: none"> <li>Algunos alumnos dudan, no analizan el terreno correctamente</li> </ul>	
<ul style="list-style-type: none"> <li>Los alumnos flexionan las rodillas en la bajada, se colocan cara a la pendiente en el terreno inestable.</li> </ul>	<ul style="list-style-type: none"> <li>Algunos alumnos se ponen transversalmente o permanecen con las piernas estiradas y se resbalan.</li> </ul>	<ul style="list-style-type: none"> <li>Flexionar las rodillas y ponerse cara a la pendiente.</li> </ul>
<ul style="list-style-type: none"> <li>Los alumnos se aconsejan mutuamente</li> </ul>	<ul style="list-style-type: none"> <li>Los alumnos no se ayudan</li> </ul>	<ul style="list-style-type: none"> <li>Incitar a los alumnos a compartir las soluciones encontradas, antes de hacer un segundo intento.</li> </ul>
<ul style="list-style-type: none"> <li>Los alumnos caminan sin hacer rodar las piedras</li> </ul>	<ul style="list-style-type: none"> <li>Algunos alumnos hacen rodar piedras</li> </ul>	<ul style="list-style-type: none"> <li>Recordar la regla</li> </ul>



**Adquisición: Identificar y analizar los riesgos internos y externos de un espacio desconocido**

**Finalidad**

Adaptar su marcha para desplazarse por un sendero deslizante o con piedras en la subida.

**Acondicionamiento**

Elegir un espacio desconocido para el senderismo. Cada alumno dispone del itinerario, sobre el que está señalado el paso delicado.

Por grupos de cuatro alumnos. Los alumnos trabajan por parejas en los pasos delicados. Hay varios itinerarios posibles para superar el paso delicado. En el seno de su grupo, los alumnos deben intercambiar las informaciones y ayudarse. Cada uno explica a los otros como ha superado el paso y comparan sus métodos.

Cada alumno debe efectuar de tres a cinco veces el paso delicado.

Duración: una hora.

Material por alumno: un plano de color en una bolsa transparente sobre la que están indicados los pasos delicados, una ficha de observación, un lápiz y un estuche (para dos)

**Reglas**

**En clase**

“Preparar la ficha de observación después de haber leído la descripción del paso delicado”.

**In situ**

“Trabajar de dos en dos, cambiando los papeles, un senderista y un

ayudante”.

“Franquear el paso delicado evitando deslizarse o caer”

“Decir a vuestro compañero lo que pretendéis hacer, después lo que hacéis al franquear el paso”

“El compañero anota vuestras previsiones en la ficha, después anota vuestro comportamiento real”

“Volvéis a hacer el ejercicio varias veces, invirtiendo los papeles e intentando mejorar el franqueo del paso cada vez, para encontrar soluciones”

“Proponer las reglas de desplazamiento en grupo, que respeten la seguridad”

**Al regreso**

“Retomar la ficha de observación, lo descrito y tratar de identificar las dificultades. Anotar vuestras observaciones para que puedan servir de cara a una próxima caminata”

**Criterios de éxito**

El senderista debe superar el paso deslizante o inestable sin pararse, y poner en práctica lo que él ha anunciado.

El compañero observa y aconseja a su compañero en consecuencia.

**Variables**

Terreno seco o húmedo, en subida o bajada, naturaleza del suelo variada (arena, piedras, hojas secas...)

Desplazamiento con o sin mochila, con o sin bastones.



**Competencias Básicas**

(CB 5, 8) La solidaridad es:

- La ayuda material (un apoyo, una tracción, un aligeramiento de la mochila, un sostén psíquico...)
- La ayuda técnica con las palabras (decir cómo hacer, decir las observaciones sobre las dificultades, proponer una explicación y unas soluciones).

Comportamientos esperados	Comportamientos observados	Consejos
• Los grupos identifican los pasos delicados gracias a lo descrito.	• Algunos grupos no encuentran los pasos delicados	• Releer lo descrito y mirar el mapa con el docente.
• Las parejas se comunican durante los pasos delicados.	• No hay comunicación entre los compañeros.	• Recordar la regla.
• El senderista anuncia lo que va a hacer y explica lo que hace.	• El senderista no dice nada.	• Su compañero debe pedirle explicaciones.
• Supera el paso delicado sin pararse.	• El senderista se para en medio del paso.	• El compañero proporciona indicaciones al senderista para que tenga éxito cuando franquee del paso sin pararse.
• El compañero aconseja al senderista.	• El compañero no ayuda al senderista	• Ayudar al compañero a encontrar lo que puede decir para aconsejar.

## Adquisición: Utilizar fuentes de información para preparar su paseo

### Finalidad

Preparar un recorrido para otros senderistas.

### Acondicionamiento

El docente efectúa un reconocimiento del terreno antes de trazar dos itinerarios en el mapa, de aproximadamente 1,5 Km cada uno.

Duración: 20 minutos.

Material:

- Por equipo: una fotocopia en color de un extracto del mapa 1:25000, en una bolsita transparente en la cual se han trazado dos itinerarios, una descripción del itinerario, un reloj, un lápiz y un estuche.

### En clase

La clase se divide en dos grupos, A y B. Cada uno recibe una fotocopia en colores de un trozo del mapa 1:25.000 dentro de una bolsa transparente en la que se han trazado dos itinerarios (itinerario 1 e itinerario 2). El grupo A redacta el documento descriptivo del itinerario 1, el grupo B el del itinerario 2. La descripción indica la naturaleza del terreno, los cambios de dirección, la altitud de los puntos culminantes, el desnivel positivo, el sentido de la pendiente, los elementos reseñables, el paisaje, el patrimonio.

### In situ

Dividir cada grupo en equipos (A1, A2... B1, B2...), cada equipo lo componen 3 alumnos. Los equipos del grupo A salen hacia el itinerario 1, los del grupo B al itinerario 2. Salidas con 2 minutos de intervalo en los dos itinerarios propuestos.

A su retorno, los equipos que han trabajado el itinerario 1 cambian su bolsa con los que han trabajado el itinerario 2 y todos los equipos vuelven a salir para realizar un segundo recorrido. A la señal sonora, todos los equipos deben haber regresado.

### Al volver

Las observaciones deben ser presentadas y discutidas. Las sesiones siguientes permiten verificar en el terreno la pertinencia de las descripciones.

### Reglas

#### En clase

"La clase se divide en dos grupos, A y B, subdivididos en equipos de tres (A1, A2... B1, B2...). Con la ayuda del mapa y de la leyenda, los equipos del grupo A redactan el documento descriptivo del itinerario 1, los del grupo B lo mismo del itinerario 2".

#### En el terreno

"Experimentar vuestro itinerario y competir vuestro documento descriptivo si es necesario"

"Al regreso, intercambiar vuestra bolsita con un equipo del otro grupo (A1 con B1...)"

"Caminar siguiendo el documento descriptivo. Adjuntar eventualmente precisiones".

"Permaneced en equipo y regresar antes de 20 minutos"

### Criterios de éxito

Las descripciones continen elementos característicos pertinentes.

Los equipos realizan el recorrido en el tiempo determinado.

Cuando los equipos caminan siguiendo la descripción preparada por el otro grupo, no encuentran dificultades.

### Variables

Trabajar sobre un itinerario más complejo.



### Competencias Básicas

(CB 3, 7) La cartografía

¿Como representar el entorno geografico, las modificaciones del relieve, las diferencias de nivel?

¿Cuáles son los símbolos comunes en todos los mapas?

Comportamientos esperados	Comportamientos observados	Consejos
• Cada equipo redacta la descripción completa del itinerario	• La información proporcionada en la descripción es inexacta o incompleta.	• Recordar los símbolos utilizados y los criterios de redacción de una descripción.
• Al caminar, cada equipo mejora la descripción.	• Algunos equipos caminan sin utilizar la descripción.	• Trabajar en clase la lectura conjunta del mapa y de la descripción.
• Cada equipo verifica la descripción dada por otro equipo	• Algunos equipos introducen errores en la descripción que se les dio.	
• Los equipos respetan el tiempo dado.	• Algunos equipos no respetan el tiempo establecido.	• Recordar las reglas de seguridad.
• Los alumnos permanecen agrupados.	• Los grupos se separan.	• Asegurarse que todos los alumnos son capaces de cubrir el itinerario en el tiempo establecido.

## Adquisición: Pasear en un grupo heterogéneo ayudándose mutuamente

### Finalidad

Organizar las tareas de cada uno para caminar con seguridad.

### Acondicionamiento

Por grupos heterogéneos de 5 alumnos. Una salida cada 2 minutos. Los alumnos efectúan un recorrido en bucle que comparta pasos delicados en el medio natural desconocido y no balizado.

Durante el recorrido y cada 8 minutos más o menos, los alumnos de cada grupo se relevan para representar el papel de:

- guía
- de cerrar filas a fin de que ninguna persona se quede detrás.

El guía y el que cierra la fila llevan en el brazo un brazalete fluorescente (como los de los ciclistas por ejemplo). Se comunican regularmente, para verificar que se respetan las reglas de desplazamiento y que permanecen al alcance con la voz uno del otro.

Cada grupo dispone de una hora de ruta en la que están indicados 3 puntos por los que deben pasar obligatoriamente (ejemplo: ermita, granja, riachuelo, cruce de senderos...)

Duración: 40 minutos en el marco de una sesión de una hora.

Material:

- Una caja: agua, mapas, brújulas, papel, lápices, silbatos, botiquines.
- Por grupo: cinco petos del mismo color, dos pares de brazaletes fluorescentes, una hoja de ruta, gomets, pinzas, la lista del equipamiento necesario.

- Por alumno: un plano en coplor, mochila y abituallamiento.

### Reglas

#### En clase

"Preparar vuestras mochilas en equipo cogiendo de la caja lo que necesitáis, para un itinerario en bucle de alrededor de 2 km."

"Subyarrar en el mapa el itinerario que vais a seguir"

#### In situ

"Caminar en grupos de 5. Decidid juntos la dirección a tomar en cada intersección, después el guía aplica esta decisión"

"Debeis marcar vuestro paso por cada baliza, según las posibilidades ofrecidas (pinzas, gomets, respuestas a preguntas...)"

### Criterios de éxito

El equipo llega agrupado, en la horquilla de tiempo fijada por el maestro.

Se ha respetado el itinerario señalado, las balizas se han marcado.

Las mochilas de los componentes del equipo se han preparado correctamente, contienen todo el material necesario.

Cada alumnos ha sido guía o ha cerrado filas al menos una vez.

### Variables

Alargar el trayecto y proponer más elección de itinerarios.

Prever una pausa durante el recorrido.

Cada grupo cambia de guía y de cerrador de filas cada 10 minutos.



### Competencias Básicas

(CB 8) ¿Cómo hay que gestionar la seguridad?

- en los pasos con fuerte pendiente o con débil visibilidad, identificar todos los riesgos de choque con otros elementos (piedras, arboles, animales, otros caminantes...)
- identificar los riesgos de caída o de choque
- recordar las reglas de seguridad antes de partir y respetarlas sobre el terreno. (cartel de peligro o de prohibición.)

Comportamientos esperados	Comportamientos observados	Consejos
<ul style="list-style-type: none"> <li>• Los alumnos del grupo verifican juntos que las mochilas contienen el material individual y colectivo necesario.</li> </ul>	<ul style="list-style-type: none"> <li>• Algunos preparan su mochila solos.</li> </ul>	<ul style="list-style-type: none"> <li>• Recordar lo que significa marchar en grupo, en función del espacio y del terreno.</li> </ul>
<ul style="list-style-type: none"> <li>• Cada grupo define su itinerario.</li> </ul>	<ul style="list-style-type: none"> <li>• No hay acuerdo en el grupo.</li> </ul>	<ul style="list-style-type: none"> <li>• Trabajar de nuevo la lectura del mapa y relación mapa/terreno.</li> </ul>
<ul style="list-style-type: none"> <li>• El guía y el cerrador de fila quieren que nadie se encuentre solo.</li> </ul>	<ul style="list-style-type: none"> <li>• El guía y el cerrador de fila no respetan las reglas del desplazamiento.</li> </ul>	<ul style="list-style-type: none"> <li>• Recordar y precisar la tarea del guía y del cerrador de fila.</li> </ul>
<ul style="list-style-type: none"> <li>• El cerrador de fila se asegura que los últimos en llegar tengan una verdadera pausa en cada parada del grupo.</li> </ul>	<ul style="list-style-type: none"> <li>• El grupo vuelve a partir muy poco tiempo después de la llegada de los últimos.</li> </ul>	<ul style="list-style-type: none"> <li>• Recordar que la velocidad de desplazamiento del grupo está fijada por el que cierra la fila que tiene en cuenta al más débil.</li> </ul>



## Adquisición: Seguir en el terreno un itinerario trazado en un mapa de 1:25.000

### Finalidad

Ayudándose de una brújula, seguir un itinerario marcado en un mapa, pero no marcado en el terreno.

### Acondicionamiento

Antes de la sesión, el docente ha colocado varios puntos de control a lo largo del itinerario que mide alrededor de 1,5 km.

Por grupos de 3 alumnos. Los alumnos de cada grupo estudian el mapa antes de salir. Una salida cada minuto. El itinerario pasa por los puntos indicados en el mapa (ermita, riachuelo, etc).

Duración: unos 30 minutos.

Material por grupo: un mapa en color (en una bolsita transparente), sobre el cual está trazado el itinerario, una brújula.

### Reglas

"Por grupos de 3, seguir el itinerario trazado en el mapa"

"Con la pinza que encontraréis sujeta en cada baliza de control, marcaréis en el mapa el lugar en el que se encuentra la baliza".

### Material

Por grupo: un mapa en color (en una bolsita transparente), sobre el cual está trazado el itinerario, una brújula.

### Criterios de éxito

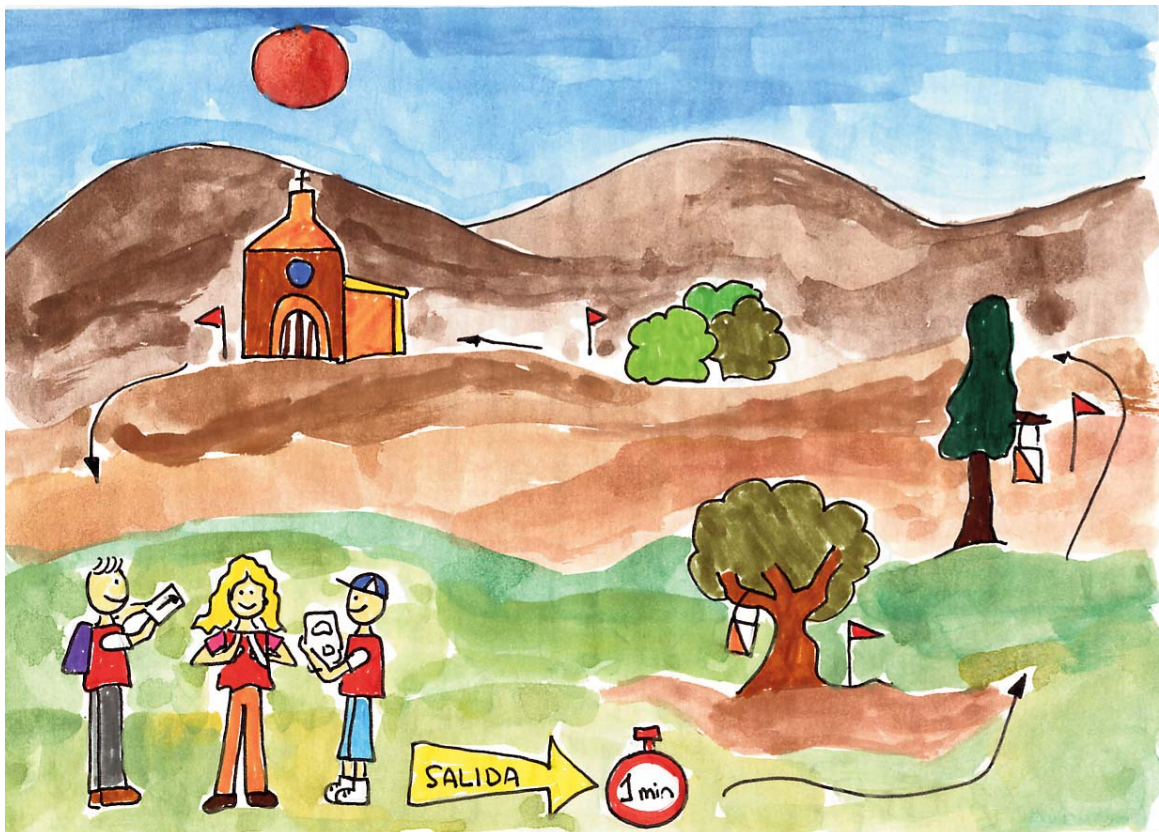
El grupo pasa por todos los puntos de control.

El grupo realiza el recorrido en el tiempo impartido.

### Variables

Utilizar un podómetro.

Crear una variante en una parte del itinerario: los alumnos deben entonces justificar su elección de la variante.



### Competencias Básicas

(CB 2, 3)

Calcular la escala de un mapa a partir de un recorrido.

Identificar todos los símbolos.

Calcular la velocidad media de un desplazamiento y la duración media de un recorrido.

La brújula y su principio: cómo utilizarla para orientarse.

Comportamientos esperados	Comportamientos observados	Consejos
<ul style="list-style-type: none"> <li>Los alumnos orientan el mapa correctamente con la ayuda de la brújula.</li> </ul>	<ul style="list-style-type: none"> <li>Los alumnos no utilizan la brújula correctamente</li> </ul>	<ul style="list-style-type: none"> <li>Antes de partir, cada grupo se reúne y lee el trazado en el mapa, orientándolo con ayuda de la brújula.</li> </ul>
<ul style="list-style-type: none"> <li>Identifican correctamente los principales símbolos indicados en el mapa.</li> </ul>	<ul style="list-style-type: none"> <li>No saben leer correctamente el mapa, identifican mal los símbolos.</li> </ul>	<ul style="list-style-type: none"> <li>Evaluar los conocimientos de los alumnos en la lectura del mapa para repartir al menos un conocedor por grupo.</li> </ul>
<ul style="list-style-type: none"> <li>Hacen bien la unión entre el mapa y el terreno</li> </ul>	<ul style="list-style-type: none"> <li>Se desplazan sin mirar suficientemente el mapa o sin observar el terreno.</li> </ul>	<ul style="list-style-type: none"> <li>Durante la caminata, orientar el mapa en relación con el terreno.</li> </ul>
<ul style="list-style-type: none"> <li>Se aseguran de que el espacio que recorren corresponde bien a lo que ellos leen en el mapa.</li> </ul>	<ul style="list-style-type: none"> <li>Se salen el itinerario sin darse cuenta.</li> </ul>	<ul style="list-style-type: none"> <li>Suscitar los intercambios entre los alumnos de cada grupo sobre la observación del terreno.</li> </ul>
<ul style="list-style-type: none"> <li>Reaccionan ante eventuales errores del recorrido y los rectifican.</li> </ul>		<ul style="list-style-type: none"> <li>Distribuir las responsabilidades en el grupo para que cada uno tenga una actitud activa.</li> </ul>

## Adquisición: Evaluar las competencias adquiridas al final de la unidad 3

### Finalidad

Efectuar en 2 horas el recorrido del punto A al punto B, trazado en un mapa, después elegir uno de los itinerarios propuestos e intentar llegar al punto C en 1 hora. Por ejemplo, para ir de B a C, se puede elegir el tipo de itinerario: mas corto, mas plano, el que evita las casas, el que evita atravesar por corrientes de agua.

### Acondicionamiento

Duración: 3 horas.

Material: 3 balizas

- Por grupo: un mapa base en el que la zona de evolución está delimitada, un segundo mapa en el que el itinerario impuesto A-B está trazado y la opción elegida para el trayecto B-C igualmente, una hoja de ruta para picar el paso por las balizas, una descripción del itinerario A-B, una brújula, un reloj.
- Por alumno: una mochila y su abituallamiento.

### El medio:

Itinerario total de 9 a 12 Kms, trazados en un medio desconocido sobre un terreno variado, en dos partes: primer tramo impuesto (6 a 8 Kms.), después tres o cuatro variantes con dificultades (3 o 4 Kms.)

El itinerario impuesto comprende 3 balizas situadas en 3 puntos claros (puntos de control)

### Los alumnos:

Por grupos heterogeneos de 4 a 6 alumnos.

Salidas escalonadas, de forma que los grupos no marchen a la vista unos de otros.

### El docente y los otros adultos presentes:

Aseguran la seguridad activamente (en bicicleta de montaña por ejemplo) en el perímetro de evolución, y en particular en los puntos de control.

### Reglas

#### En la clase:

"Trabajaréis por grupos de 4 a 6"

"Os repartiréis las tareas siguientes en el grupo:

- Copiar el itinerario impuesto A-B en los mapas fotocopiados.
- identificar los puntos peligrosos (cruce, pasarela, agua...) y marcarlos en el mapa con la ayuda de un símbolo.
- situar los 3 puntos de control en el mapa, anotar a qué corresponden cada uno sobre la hoja de ruta (un puente, un hangar, un cruce de senderos...)
- indicar la hora de paso prevista por los puntos de control (y/o el tiempo previsto entre la salida y el paso por el punto de control)
- redactar la descripción del itinerario impuesto A-B
- elegir una exigencia para el itinerario de B a C y anotarla sobre la hoja de ruta, por ejemplo, no atravesar el grupo de casas.
- Copiar el itinerario elegido para el trozo B-C en el mapa.

#### En la salida:

"Marchar en grupo. Si atrapais a otro grupo, no os quedeis con él"

"Efectuar el trayecto A-B sirviendoo del itinerario trazado en los mapas o del carnet de ruta que señala los puntos peligrosos"

"Anotáis las balizas en los puntos de control (apuntar en la hoja de ruta) y anotáis vuestra hora de paso"

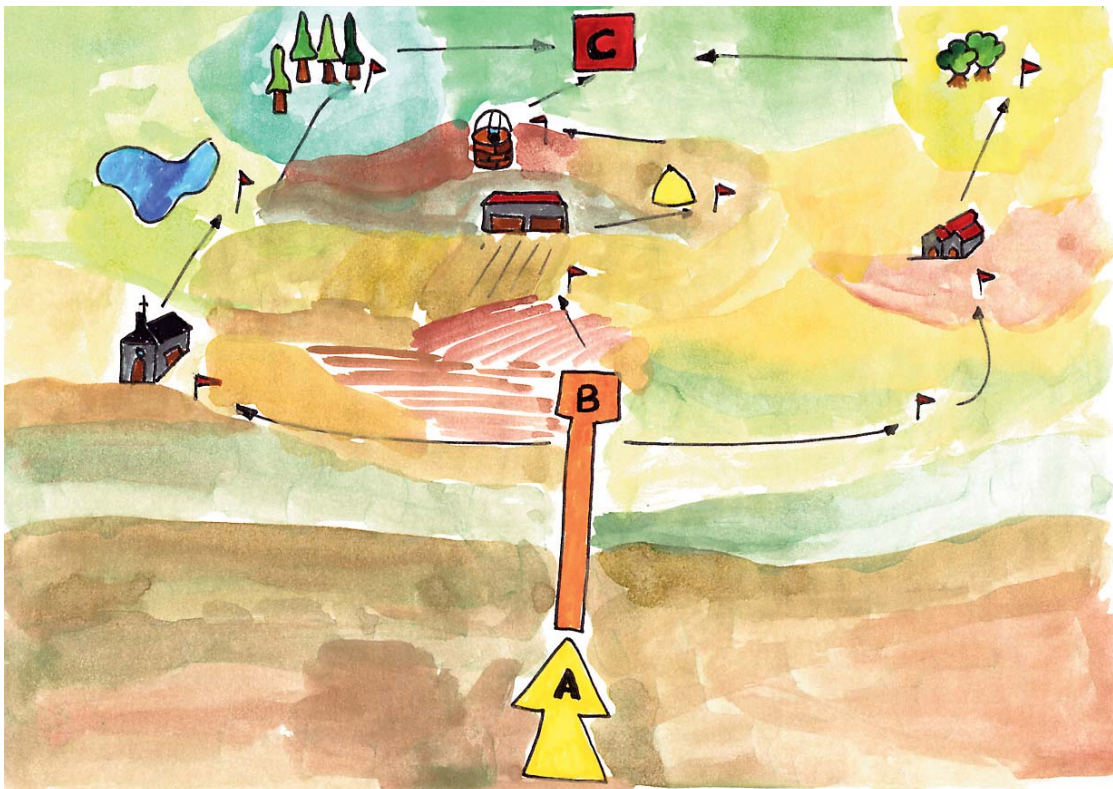
"Para el trayecto del punto B al punto C, situais en vuestro mapa los puntos particulares con la ayuda de signos convencionales, que justifiquen la elección de vuestro itinerario en la llegada"

#### En la llegada:

"Anotaréis vuestra hora de llegada"

"Describiréis el itinerario elegido para el trayecto del punto B al punto C"

"Completaréis la hoja de ruta a entregar en la llegada"



### Competencias Básicas

(CB 6) Participar en los encuentros organizados por el Deporte Escolar para primaria.

Hoja de ruta	
• Durante esta excursión	
- He guiado al grupo	si / no
- He decidido solo (a) la dirección a tomar.	si / no
- He tenido necesidad de ayuda.	si / no
- He informado al grupo	si / no
- Me he equivocado	si / no
- No he bebido toda mi agua.	si / no