

VII Premi Ramon Llull. 1982

VII Premi
Ramon Llull
d' experiències
en el camp
educatiu.
1982

Medes II

Les Saturnals

La llengua a parvulari

Una zona de jocs ×

El cinema a l' escola



La Caixa de Barcelona
Obra Social

Institut de Ciències de l' Educació
Universitat Autònoma de Barcelona

VII PREMI RAMON LLULL
D'EXPERIÈNCIES EN EL CAMP EDUCATIU

RELACIÓ DE TREBALLS PREMIATS I DE L'ACCÈSSIT

Primers premis ex-aequo

Medes II. Expedició científica a primer de B.U.P.

Joan Franch Batlle i Carles Núñez Casado.

Un intent d'interdisciplinarietat: Les Saturnals

Professors de l'Institut de Batxillerat d'Arenys de Mar.

Segons premis ex-aequo

Iniciació a l'anàlisi de la llengua escrita a segon de parvulari

Alicia Palau Linford.

Memòria explicativa d'una experiència de construcció de

zona de jocs per al Cicle Inicial en el Col.legi Claver de Lleida

Joan Figuerola Mestre i Brauli Alfred Larraz.

Accèssit

Sis anys d'ensenyament del cinema

Joan Forner Llopis i Angel Claramonte.

PRESENTACIÓ

als treballs premiats

Els treballs que s'inclouen en aquesta publicació són els que van obtenir el Premi "Ramon Llull" en la 7^a convocatòria. No considerem necessari fer cap tipus de descripció o resum ja que el lector disposa del text íntegre de cadascun d'ells. Però sí volem fer esment, d'alguns aspectes que el Jurat va considerar satisfactoris. En primer lloc, voldríem remarcar la varietat i la qualitat del conjunt de treballs presentats i especialment dels premiats, per la qual cosa no va ésser fàcil en alguns moments la ponderació a l'hora d'adjudicar els premis.

Una altra característica comú de les experiències presentades és la nombrosa participació i col.laboració de professors i alumnes de diferents cursos, àrees i serveis diversos com també la de professionals d'àmbit no docent. Algunes experiències són dutes a terme obrint l'escola al seu entorn fent participar també al ciutadà no vinculat directament a l'escola.

L'aire vital, alegre, gairebé festiu és un altre tret de les experiències premiades. Algunes desenvolupen bona part del seu treball en un ambient de festa o excursió, d'altres tenen com a objectiu final el disseny d'una zona de jocs. Però en definitiva totes constitueixen un intent d'animar i vivificar l'ensenyament. Utilitzant la terminologia del professor Aranguren podríem dir que la majoria tenen un "talante" lúdic, tan necessari en la vida en general com en l'ensenyament en particular.

Berta Gutiérrez
Directora de l'ICE
i Presidenta del Jurat
de VII Premi Ramon Llull

Dipòsit Legal B. 14.022-1985

Edita: Institut de Ciències de l'Educació de la Universitat Autònoma de Barcelona

Imprès a: Impremta Juvenil S.A. Maracaibo, 11. Barcelona

abril de 1.985

**Memòria explicativa
d'una experiència de
construcció de zona de
jocs per al Cicle Inicial en
el Col·legi Claver de
Lleida**

Joan Figuerola Mestre

Brauli Alfred Larraz

1. INTRODUCCIÓ

1.1. El mes de maig de 1982, la Direcció del Col·legi Claver de Lleida va encarregar a l'arquitecte D. Joan Figuerola Mestre i al professor de EGB especialista en psicomotricitat un projecte de zona de jocs i pati de lleure per al cicle inicial de l'esmentat centre. Uns terrenys en desús i que oferien possibilitats per situar-hi la zona de jocs a projectar foren el lloc escollit. L'estudi es va escometre amb molta il·lusió, tant pel tema que tractava com per la confiança que el Col·legi Claver havia posat en les persones que signen aquest treball.



2. MOTIVACIONS

2.1.

Els motius pels quals un arquitecte i un professor d'EGB especialitzat en Educació Física i Psicomotricitat s'uneixen per realitzar aquesta experiència són els següents:

L'enriquiment que podia suposar per als dos i per al projecte confrontar dues professions diverses i dos criteris diferents de partida però amb una mateixa estima i atracció pel món de l'infant.

Les tímides experiències que en aquest camp ja havíem realitzat per separat i que posàvem en comú degut a una antiga amistat.

2.2.

Els autors varen pensar que realitzar l'acondicionament d'una zona de jocs havia de ser quelcom seriós i amb uns plantejaments teòrics de partida. A partir d'aquí, realitzar el disseny concret tenint en compte les dues disciplines dels autors i no com fins ara s'ha fet en moltes actuacions, en col·legis i parcs infantils de ciutats, d'emprar uns elements de ferro servits per cases comercials de dubtós fons pedagògic i disseny poc encertat. Sortida, per altra banda, més cara i gens enriquidora.

2.3. *Per què acondicionar una zona de joc?*

Hem constatat la pobresa i tristor dels espais exteriors de les nostres escoles. La majoria de construccions escolars pateixen un empobriment qualitatiu degut a la manca d'un plantejament seriós i al procés industrial i comercial de productes de consum.

No es plantegen respostes noves a les necessitats educatives del nen si es posen a revisió la finalitat lucrativa de molts productes per a zona de jocs que troben en el mercat.

El pati de lleure no pot ésser un lloc per a guardar millor al nen. El joc té una funció molt important en l'educació general del nen, i més del nen del cicle inicial. (De 4 a 7 anys).

3. TEORIA SOBRE L'ACONDICIONAMENT DE ZONES DE JOCS

3.1.

Pensem que acondicionar una zona de jocs no ha de ser afavorir l'actitud que mou alguns adults que consisteix a pensar que per mitjà de la joguina, els adults aconseguen un període de temps tranquil (el nen ja està ocupat).

3.2.

En parlar d'acondicionar un pati d'una escola, s'entén que aquest pati està d'acord amb un tipus de concepte d'educació, o si es vol, de política educativa.

La relació del nen amb el medi (espai) és permanent i fonamental. Hem de pensar que l'adquisició de l'espai pel nen, es realitza a partir de vivències, i l'entorn ambiental hi juga un paper molt important. Les nocions de l'espai necessiten ésser treballades i han de ser-ho amb una metodologia no dirigida, utilitzant el Mètode Problema (Le Boulch) i el treball espontani.

3.3.

En la relació amb el medi és on es va construint la pròpia personalitat.

El nen va prenent consciència de sí mateix a partir de la relació amb el medi (físic-social); i, al revés, per a conèixer i dominar el medi, és necessària la presència del joc, actiu i vivencial.

Mucchielli diu: "El món i el jo es contitueixen correlativament i s'estructuren recíprocament".

Wallon diu: "Un gest modifica, al mateix temps, el medi i qui l'executa".

3.4.

Recordant més cites, Borredon escriu:

"L'esquema Corporal és un conglomerat organitzat, integrat i memoritzat de sensacions somestésiques, sensitives, sensorials, propceptives articulars i musculars, laberíntiques i interceptives resultat de les praxis, seleccionades i distorsionades pel nostre moment psico-afec-

tiu-emocional, que desemboquen en la noció d'allò viscut corporal, i que realitzen una memòria autotopogràfica-postura-cinètica”.

També Feldenkrais ens diu:

“La nostra autoimatge (lligada a la idea de l'Esquema Corporal) és plàstica i millorable amb la pràctica del moviment i de l'acció”.

3.5.

L'acondicionament proposat possibilita el joc espontani, l'aprenentatge d'automatismes de forma Global-espontània a base del joc de lliure expressió, les Coordinacions Oculo-Manuals, les Coordinacions Dinàmico-Generals, els Ajustats Teòrics-Posturals. Hem d'ésser conscients que els automatismes així adquirits per assaig i error, són de tipus plàstic i, per tant, no estereotipats, i, en conseqüència, fàcils de transferir, fàcils de realitzar, transferències actiu-positives (Parlebas i Le Boulch).

3.6.

Els jocs possibiliten comportaments i conductes de tipus social que Parlebas estudia detingudament i les classifica segons tres criteris i els seus inversos:

La cooperació: comunicació motriu amb company.

L'oposició: contracomunicació motriu amb adversaris.

La incertesa: referent a la informació ocasional o inesperada, sortida de l'entorn físic que pot ésser dintre del mateix subjecte (malaltia...) o del medi exterior (accidents del terreny, condicions climatològiques).

Si en el pati de joc es preveu situar-hi llocs que permetin els dos tipus de conducta sociomotrius, estarem enriquint el desenvolupament social del nen.

3.7.

Des del punt de vista de l'afectivitat, amb el joc, el nen s'educa content. Ell se sent protagonista de l'acció amb els objectes i amb els altres. I això pot suposar suports importants en la formació de la seva personalitat.

3.8.

Respecte a l'acció educativa del joc dintre de l'escola, hem de tenir en compte que el joc no és un element *tancat* en sí mateix i desconnectat del procés educatiu del nen en el seu conjunt, (escola, família, etc.). Pensem que l'activitat que es realitza en el pati de lleure, ha d'ésser considerada com un moment de l'activitat escolar global i no pas com una espècie de “temps perdut” i negatiu en relació al conjunt.

Considerem que a l'escola i al barri o a la localitat on viu el nen, s'ha de disposar d'“espais específics”, és a dir, que siguin reservats als nens perquè hi puguin donar resposta a les seves necessitats.

3.9. *Finalitat del projecte.*

a) Donar al nen la possibilitat de desenvolupar les seves possibilitats físiques i creatives, com a mitjà per a desenvolupar les capacitats socials.

b) Que el medi que rodeja el nen, el *nodreixi d'incitacions*, sense frustrar-lo, per aconseguir el seu total desenvolupament.

c) Tenir en compte la seva seguretat i els seus desigs. Aconseguir un *medi equilibrat* per a un desenvolupament complet.

d) El projecte es realitzarà a partir de les necessitats del nens, dels objectius educatius i dels imperatius administratius i la realitat social que l'envolta.



4. QUALITATS DE LA ZONA DE JOCS

Ha d'ésser espaiosa, sense escatimar terreny.
Llocs amb sol i llocs amb ombra.
Tenir un porxo per a poder-hi realitzar activitats cobertes.
Tenir terreny asfaltat.
Lloc amb terra, contacte directe amb ella.
No oferir perills al nen.
Llocs amb pendents no excessius.
Terra amb herba.
Un gran mur.
Racó per a recollir-hi els objectes i les joguines.
Tenir diferents elements naturals: matolls, pedres, petits turons.
Tenir en compte l'estètica.



5. TIPUS D'ACTIVITATS A TENIR EN COMPTE

5.1. *De tipus físic*

Aspecte mecànic, és a dir, els treballs de qualitats físiques o factors d'execució (desenvolupament de la flexibilitat, de la força, la resistència, la potència, la velocitat).

5.2. *De tipus psicomotriu*

Una sèrie d'activitats en les quals el nen pot conèixer-se a sí mateix, pot conèixer els objectes i els altres. El nen va adquirint el seu desenvolupament funcional, en relació al medi. Els aspectes a tenir en compte serien l'adquisició de praxi o automatismes nous, el desenvolupament de la percepció de l'espai i del temps, i l'adquisició del seu esquema corporal.

5.3. *De tipus social*

Encaminades a desenvolupar els seus instints socials i l'ús del llenguatge; viure un tipus de joc dramàtic i joc simbòlic.

5.4. *De tipus creatiu i cognoscitiu*

Que posen en marxa les facultats d'imaginació, curiositat, ingenuïtat, d'experimentar, de crear i d'expressar-se.

5.5. *Jocs tranquils*

On el nen pot ésser independent, aïllar-se del món que el rodeja; pot jugar sol i amb calma.

5.6. *De contacte amb la natura*

Conèixer els vegetals, els animals, els materials bàsics com aigua, sorra, pedra, fusta, etc.

6. CONDICIONS TÈCNiques D'UNA ZONA DE JOCS

6.1.

És evident que no s'escollirà una zona exposada al vent, tot el contrari, protegida del vent dominant. Els edificis seràn una pantalla per a protegir del vent.

També cal no col·locar la zona de jocs en llocs a prop de la classe on es pugui molestar amb el soroll. Disposar d'un lloc abrigat del fred excessiu i de la calor asfixiant de l'estiu.

És indispensable tancar tot el perímetre de la zona per tal de controlar, i evitar perills no previstos, etc. En llocs plujosos i amb neu és indispensable el porxo o l'espai cobert. És necessari que els nens puguin estar a l'aire lliure encara que el temps no sigui favorable, i encara que plougui o que nevi.

6.2.

Construir unes instal·lacions no és suficient. La realització ha d'ésser duradera i s'ha de fer pensant que està dissenyada per a nens que tenen molta mobilitat. El manteniment allarga la vida del material a l'exterior i, per aquest motiu, cal tenir-lo en compte.

Els troncans clavats a terra han d'ésser impermeabilitzats per tal que no es podreixin, els perfils metàl·lics han de ser protegits de l'òxid.

6.3.

La seguretat és un element important. Moltes vegades el problema de la seguretat està mal interpretat. És tractat moltes vegades en termes de "seguretat passiva" que porta a eliminar tot el que sigui risc de provocar un accident i a vigilar els nens com si fossin "de sucre". No es faran mal en un lloc protegit en excés, però no estaran preparats per a entrar en contacte amb el carrer i amb l'activitat quotidiana. Preferim una concepció activa de la seguretat: el nen, se'l posarà progressivament en relació amb els obstacles, amb les dificultats. Així farà el seu aprenentatge de la realitat i de la vida mateixa. Per altre costat, l'educador no pot ésser inconscient, ni simplement despreocupat. Pensarà en la qualitat dels materials, les fixacions es faran per a càrregues i esforços molt superiors a la força dels nens. El mestre farà desaparèixer els angles vius i aspres; els llocs de caiguda estaran acondicionats. L'experiència ha demostrat que l'acondicionament correcte d'una zona de jocs, disminueix els accidents.

7. PROJECTE DE ZONA DE JOCS. COL·LEGI CLAVER. LLEIDA

1. OBJECTIUS DEL ESTUDI

El col·legi Claver de Lleida ha previst acondicionar un espai de jocs per als seus alumnes del Cicle Inicial (pre-escolar, primer i segon curs d'EGB).

Joan Figuerola Mestre (Arquitecte) i Brauli Alfred Larraz Urgelés (professor d'EGB, i especialista en Psicomotricitat), han estat encarregats d'elaborar aquest estudi-projecte, que s'exposa seguidament.

2. CONTEXT

Situació

El terreny per acondicionar es troba situat al nord de l'Edifici Col·legi Claver. Emmarcat amb els següents límits: al nord, la fusteria i taller; a llevant, una pista d'accés a l'aparcament de cotxes del col·legi; al sud, l'aparcament esmentat, l'edifici del col·legi i un mur, i, a ponent, una zona porxada (antics magatzems de maquinària agrícola).

Fins ara, part d'aquesta zona a remodelar es dedicava a magatzem i aparcament de maquinària agrícola i la resta a antic camp d'esports (pista de bàsquet).

Terreny

La superfície total a remodelar és de 3.800 m² dels quals n'hi ha 275 m² que corresponen a la zona porxada.

El terreny és pla i sols hi ha una petita elevació de 50 centímetres, en el camí que uneix el col·legi i la fusteria, que divideix la zona en dues parts quasi iguals.

Existeixen zones amb arbres (plàtans i pins) i dues línies bastant altes fetes de xiprers situat al darrera de les porteries de l'antic camp de bàsquet.

3. UTILITZACIÓ PREVISTA

Funció de lleure

Aquesta és la funció principal per a la qual és destinat aquest terreny. Durant el temps de lleure, el nen ha de poder posar en funcionament les seves capacitats psicomotrius, mentals i sociorelacionals. També podrà realitzar un apropament i tenir un contacte amb la natura. La seva creativitat podrà posar-la en pràctica, així com la seva expressivitat.

La funció de lleure, origen primer del projecte de zona de jocs del nen, possibilitarà una pedagogia activa, on el nen estarà veritablement actiu.

Funció de classe

Durant el període de classe pròpiament dit, aquest pati de lleure, pot oferir als professors un eficaç suport d'activitats com: Educació física de Base (Ed. psicomotriu), el contacte amb les experiències de la Naturalesa (jardineria, animals domèstics, ocells, hort...), activitats de representació, explicar contes, activitats religioses, jocs, activitats plàstiques, etc.

4. DESIGS DEL NEN

El nen, en descobrir-se ell mateix i els altres, va adquirint una consciència de l'espai, mitjançant una vivència de tipus global. Etapa per etapa, a mesura que adquireix el domini del propi cos, se serveix dels seus ulls per a veure, de les seves mans per a tocar i agafar, de tot el seu cos per a moure's. D'aquesta manera descobrirà que existeix, perquè el món exterior existeix.

Per emprendre aquesta conquesta de l'espai, el nen disposa d'un comportament particular, que constitueix per a ell, a la vegada, un llenguatge i un tipus de vida quasi permanent: el joc.

El joc del nen, malgrat la seva gratuïtat permanent, constitueix un fenomen seriós i la seva pràctica és essencial en el desenvolupament de l'individu.

El nen juga per tots els llocs i no limita espais per a jugar, ho fa a casa, al carrer, als parcs, a la botiga, a la classe; el pati de jocs del col·legi haurà de possibilitar aquesta conducta de joc, i les propostes d'aquest estudi van encaminades primordialment a afavorir aquesta activitat. En aquesta zona de joc el nen tindrà la possibilitat de conèixer el seu entorn, de situar-se en relació a aquest entorn i d'actuar sobre l'entorn.

A través de la pràctica del joc, el nen trobarà respostes a la major part dels desigs profunds que necessita satisfer. Aquests desigs són diversos i contradictoris, cada pulsio comporta per raó d'equilibri, una pulsio contrària.

Aquesta complementarietat de desigs fa que al desig de mobilitat correspongui el desig de repòs; al de seguretat, el d'aventura; al d'imitació, el de creació; al desig d'autonomia individual, el de socialització; al de ficció, el de realitat.

Moviment

Si el desig de moviment és fonamental per al desenvolupament físic (el nen ha de poder córrer, saltar, enfilarse, arrossegar-se, rodar, etc.), el desenvolupament de les funcions mentals està molt unit a una bona experiència del seu cos.

Repòs

Com cada un de nosaltres, el nen té desig, durant les seves activitats, de moments de pausa i de repòs en un ambient de calma i de relax.

Seguretat

Per donar-se totalment al joc, el nen necessita que aquest es desenvolupi en un "espai segur", on es pugui sentir en una seguretat que no vol dir forçosament protegit.

Aventura

Molt jove, el nen comença a provar-se en la dificultat i el risc, experimenta un gran plaer amb la por i en el fet de poder superar-la.

Imitació

Imitar és per a ell comprendre i dominar el món exterior, però és també expressar els sentiments que aquest món fa néixer en ell.

Creació

La necessitat d'expressió, en totes les seves formes, existeix des dels primers mesos, i si l'expressió té el suport d'un objecte o d'un material, esdevé ràpidament creació.

Autonomia

Des que el nen entra a l'escola, viu una experiència de grup. Al mateix temps, ha de realitzar un aprenentatge de la iniciativa i de l'autonomia.

Socialització

Es tracta d'establir tota una sèrie de relacions interpersonals: relació "adult-nen", relació "nen-nen", a través del joc, veritable aprenentatge de la vida social.

Ficció

Afavorir la imaginació, la fantasia, l'acte de somniar, essencial per a compensar una realitat sovint molesta.

Realitat

Serà necessari donar al nen eines o elements reals, perquè pugui mesurar les possibilitats amb la realitat.

5. ESPAIS NECESSARIS

Espais per a descobrir

Per a explorar, practicar i investigar el més lliurament possible. Espais que li permetran apreciar, comparar i provar el món físic que envolta al nen, per tal que desenvolupi els coneixements útils per a la construcció de la seva personalitat.

Per tal motiu, aquests espais seran rics, variats i diversos, per oferir al nen el major nombre d'informacions possibles.

Espais per a apropiarse'n

Llocs on el nen pugui identificar-se, establint amb ells relacions de tipus afectiu, que en permetran la possessió, el seu perllongament. Aquests espais estaran constituïts per racons que el nen s'apropriarà i compartirà, els quals estaran realitzats per estructures a l'escala del nen.

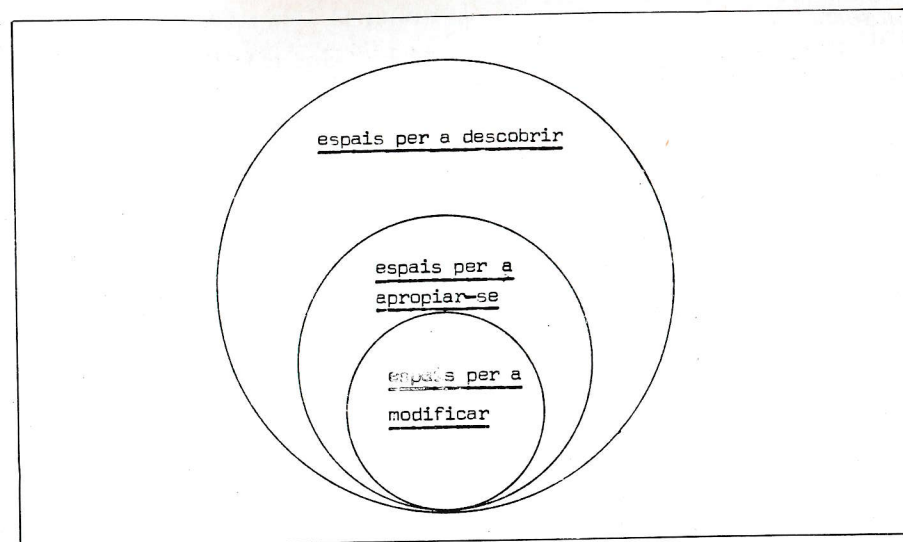
Espais per a modificar

Llocs on serà possible modificar les coses per a donar-los un segell propi, per a canviar el marc de la seva activitat. Aquests espais constitueixen el suport del "què fer", és a dir, la base de la seva acció sobre la matèria, sobre les coses.

Aquests tres tipus d'espais, malgrat les seves diferències, no arribaran a ésser en realitat espais tan tipificats i tan diferenciats. Molts espais poden representar una marcada prioritat en un lloc concret sense perjudici d'altres que també hi siguin.

Aquests diferents espais estant molt associats. En aquest aspecte, el fet que les circulacions previstes siguin de pas o de distribució, hi juga un paper molt important.

Per altra part, si aquests tres tipus d'espais necessiten, en certa manera, els grans conjunts que constitueixen l'espai total i evocuen els diferents compartiments del nen en aquest espai, convé també precisar que si el nen pot *descobrir* la totalitat de l'espai, no podrà *aprofitar* més que una petita part del mateix i *modificar* alguns pocs elements. A partir d'aquest plantejament surt l'esquema següent:



Això no vol dir que tot estigui dintre de tot, sinó que assenyalava l'associació entre els diversos espais. Associació per altra part afavorida per les circulacions que són de: *unió*, *distribució* i *passeig*.

6. ASPECTES BÀSICS

Quins són els grans aspectes que serveixen de base per a la distribució i per al disseny de la zona de jocs?

L'animació del sòl

Es tracta d'una intervenció que és un suport de joc, una suggestió d'activitat per al nen.

Es dissenya una fragmentació de l'espai: zones variades, petits turons, cruïlles, pendents i diferents fonts de motivació. Per al nen és possible un desnivell de 5 metres.

La vegetació

Uns arbres que facin ombra, que aportin un equilibri al paisatge artificial. Són factors de calma i elements "de seguretat". En fan falta molts i dels més grossos.

Uns matolls que delimitin i ritmin l'espai, que creïn racons agradables i protegeixin les plantacions fràgils.

L'aigua

El contacte amb l'aigua és indispensable per al nen. Un petit rec amb sals i petites basses permetrà diferents activitats. La seva associació amb l'arena serà motiu de nombroses creacions i descobriments.

La sorra

És un sòl mòbil, que es pot modelar. Uns cercles de 6 a 10 m² permetran als nens fer, sols o en grup, castells, figures, túnels, etc. Es preveu a aquest efecte uns suports durs i uns drenatges.

Els sòls

Estabilitzats, asfaltats, enllosats, empedrats, formigonats, entarimats, etc... els induiran a altres activitats i sobretot, per la varietat de materials i de colors, faran possible que el nen de 4 a 6 anys tingui l'aprenentatge tàctil essencial.

Tots aquets elements de base constitueixen de fet la infraestructura del terreny de jocs. Falta definir elements complementaris que acabin el conjunt accentuant les intencions manifestades abans, per mitjà de moviments de terres i de plantacions (un conjunt de mates baixes sobre el petit turó creat); accentuant efectes contraris (col·locar roques sobre un sòl pla) i/o suscitant d'altres activitats pel fet de situar aparells, suports d'activitats físiques, jocs de ficció, d'imaginació, etc.

Aquestes tres alternatives són perfectament compatibles per a crear un *paisatge* dinàmic.

7. ÀREES

Les àrees o els espais previstos per a la intervenció que es preten, són les següents:

A₀ àrea d'acollida

Serà el lloc on podran estar els professors per a poder donar suport als nens que ho necessitin i per a poder controlar el desenvolupament del lleure.

Se situarà a prop de l'entrada al terreny i serà una mica elevat sobre el sòl.

A₁ àrea del gran lleure

Necessitaran espais lliures per a poder córrer, perseguir-se, jugar a pilota, anar amb bicicleta, fer anar estels, etc... i altres activitats d'espais (pre-escriptura)...

A₂ àrea de jocs físics

Aquí es podran realitzar conductes psicomotrius bàsiques, tal com enfilarse, fer equilibris, relliscar, fer salts, gronxarse, gatejar, etc. Habilitats que requereixen la utilització d'una motricitat de tipus global, que afavorirà que entrin en funcionament les percepcions del propi cos i de l'espai, així com l'adquisició de la praxi o de les habilitats motrius (automatismes de tipus plàstic, en ser adquirits pel joc espontani).

A₃ àrea de contacte amb la natura

Correspon a aquesta àrea el fi de motivar que el nen tingui coneixements i vivències amb els animals domèstics (ocells, petita granja) i les plantes (jardí i hort).

A₄ àrea de jocs tranquils

A vegades el nen necessita aïllar-se dels altres o dels professors per ésser més autònom. També en aquesta àrea es facilitarà d'una forma específica, el desenvolupament del joc simbòlic (propri dels 4, 5 i 6 anys, Piaget). En ella, hi haurà petites cases, taules, etc. S'ha pensat ubicar en aquesta àrea, un lloc d'amfiteatre per a activitats tranquil·les de grups, bé siguin amb el professor o no (explicar contes, dramatitzar, etc.).

A₅ àrea de natura semi-salvatge

És un àrea prevista per a facilitar d'alguna manera l'aventura, la creativitat, a partir de la realitat natural molt poc alterada. Hi haurà troncs, caixes aprofitades d'altres usos, neumàtics, laberints, masses abrades baixes, etc.

A₆ àrea coberta

Aquesta zona pot ésser molt rica i pot tenir diverses utilitzacions, perquè es disposa en l'actualitat d'una zona coberta de porxos i prevista per a tal fi. En aquesta zona es pot ubicar: racó de pregàries, ludoteca, activitats plàstiques, aula de la natura, petit teatre de titelles, audició de música, etc.

Se n'ha destinat una part per als serveis de lavabo i WC i està previst destinar-ne una altra part per a magatzem de material, tant de jardineria com de psicomotricitat.

A₇ àrea de coneixement de materials

En aquesta zona el nen prendrà contacte amb l'aigua, la sorra, les pedres, les roques, etc. Hi haurà un petit turó on se situa la font com element simbòlic, un petit rec amb salts, ponts, túnels, etc., i una petita bassa on el nen pot xipollejar. També hi haurà roques grans, diferents tipus de sòl (empedrat amb palets de riu, enllosat amb pedra i ceràmica, formigonat, etc.). La sorra tindrà especial importància en aquest context i es trobarà en una extensió considerable a disposició dels nens.

8. CIRCULACIONS I COMUNICACIONS

C₀ comunicació exterior

Es realitzarà a través d'una porta oberta al tancat vegetal i situada al costat sud del parc (en el lloc més pròxim al col·legi).

C₁ circulació de l'eix principal

Correspon al pas actual que uneix la fusteria i el col·legi. A partir d'aquest eix s'arribarà a les diferents zones abans assenyalades.

C₂ circulació secundària

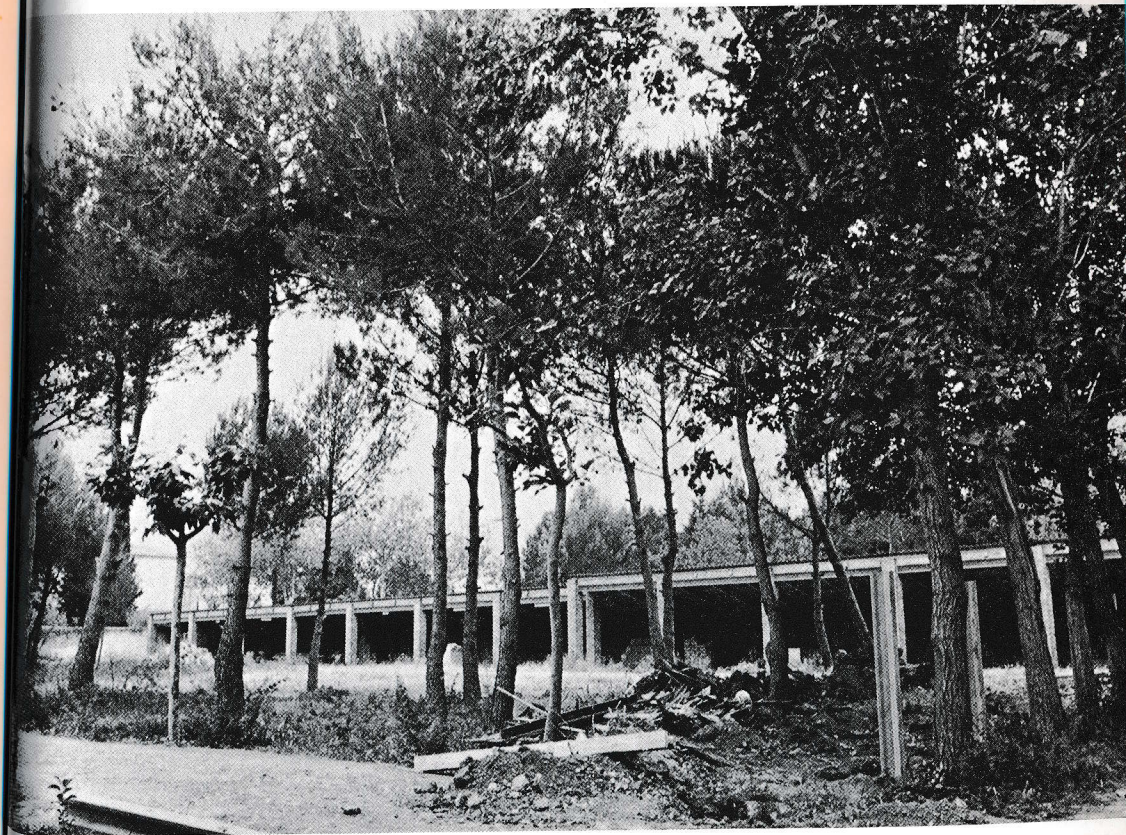
Correspon a una via d'accés natural als porxos coberts reutilitzats. Des d'aquesta comunicació es pot arribar a altres zones (coneixement de materials, jardí i hort).

C₃ comunicació entre àrees

Es facilitarà la corresponent comunicació entre les àrees, sense compartimentar excessivament les zones.



8 FOTOGRAFIES DEL TERRENY PROPOSAT PER A ZONA DE JOCS





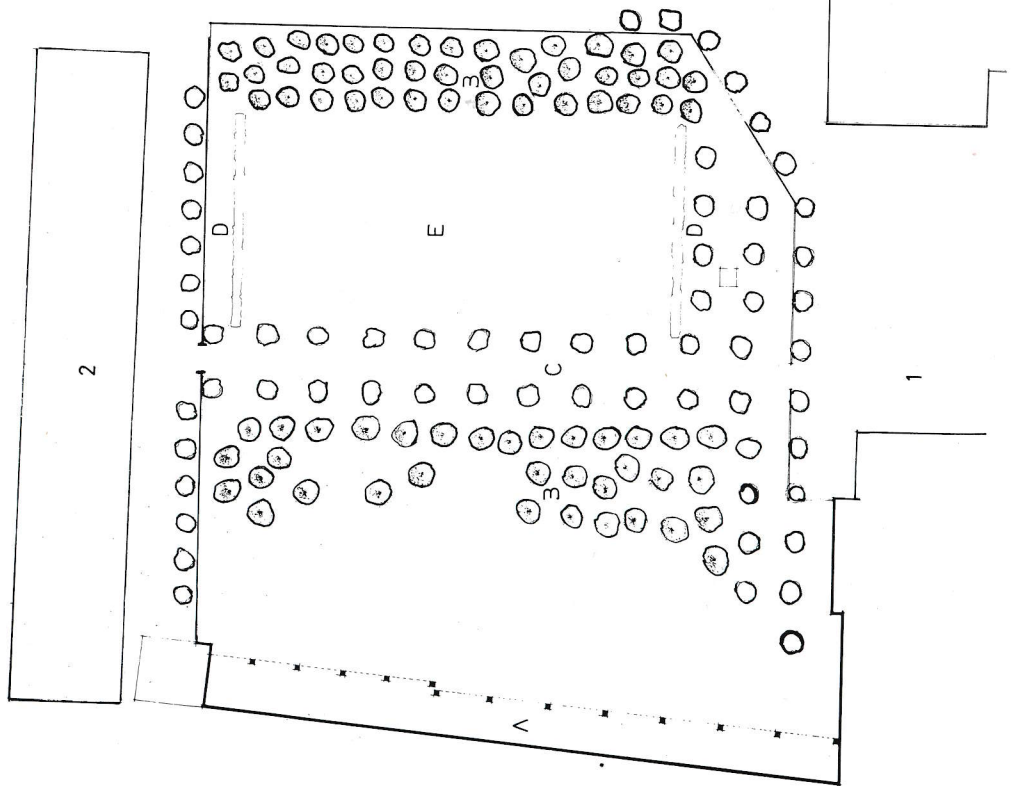
8 Bis. PLÁNOLS DEL TERRENY PROPOSAT PER A ZONA DE JOCS

- A- COBERTIZOS
- B- ZONA PINOS
- C- PASEO PLATANOS
- D- LINEA CIPRES ALTOS
- E- ANTIGUA PISTA JUEGOS
- 1 ESCUELA
- 2 CARPINTERIA

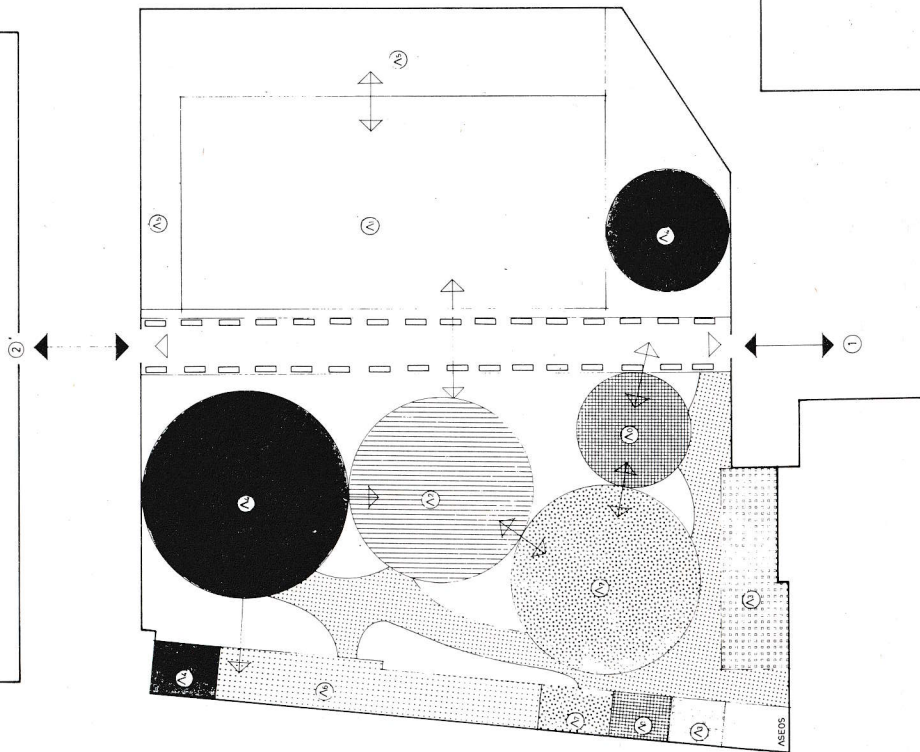
SUP ZONA CUBIERTA : 275 M2
 SUP TERRENO : 3525 M2
 SUP TOTAL ZONA : 3800 M2

PROYECTO DE ZONA DE JUEGOS
 COLEGIO CLAVER
 JUNIO 1982
 PLANTA TERRENO EXISTENTE E:1/200

1

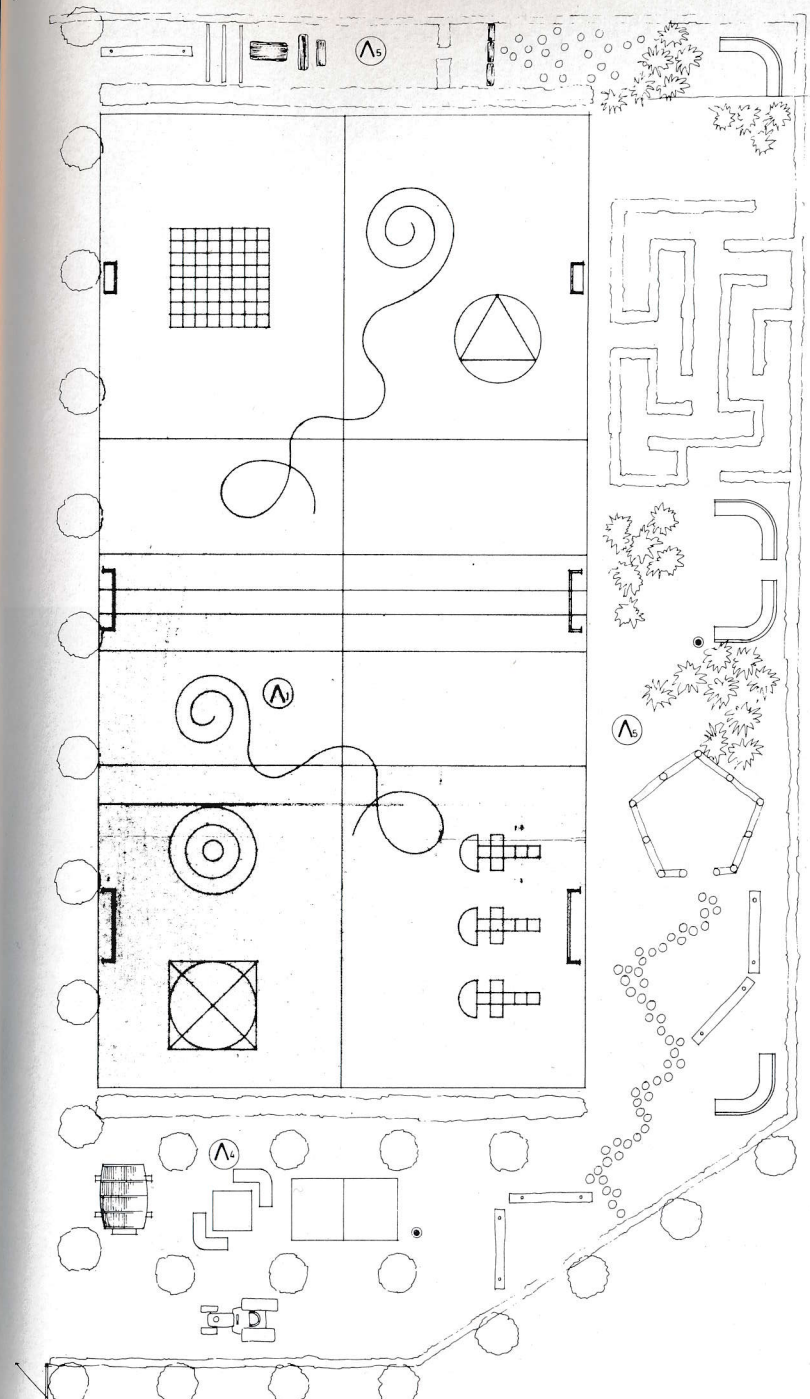
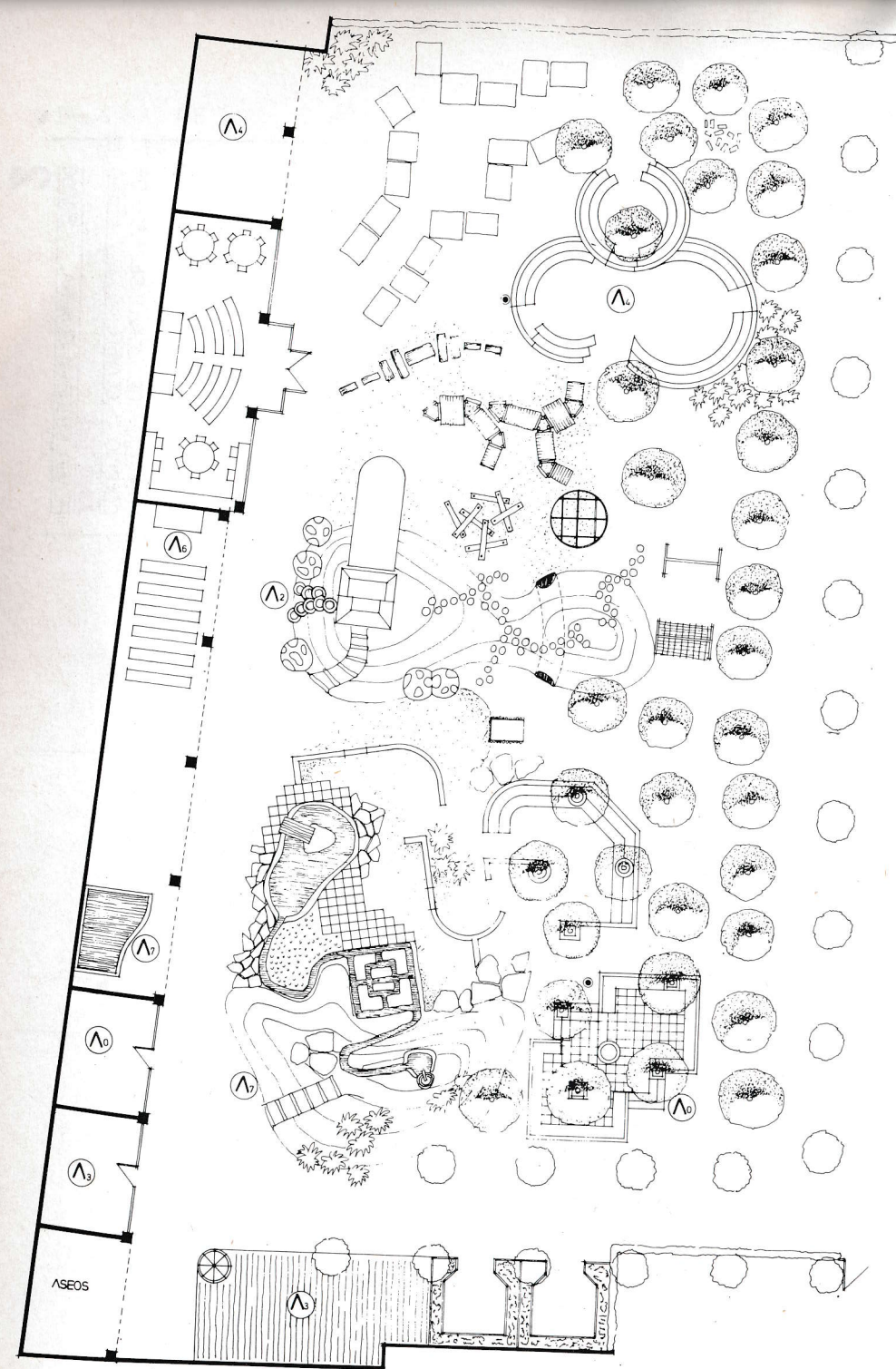


- COMUNICACION CON EL EXTERIOR: ESCUELA ZONAPINTERIA
- CIRCULACION EJE PRINCIPAL QUE ESTRUCTURA TODAS LAS AREAS
- C1 CIRCULACION SECUNDARIA COMUNICANDO AREAS A DESOBRIR
- C2 COMUNICACION ENTRE AREAS
- A0 AREA DE ACOGIDA, MAESTROS
- A1 AREA DEL GRAN REGRED
- A2 AREA DE JUEGOS FISICOS
- A3 AREA DE CONTACTO CON LA NATURALEZA
- A4 AREA DE JUEGOS TRANQUILOS
- A5 NATURALEZA SEMISALVAJE - RECORRIDOS
- A6 AREA DE ABRIGOS CUBIERTOS
- A7 AREA DE CONOCIMIENTO DE MATERIALES agua, arena y materiales
- ELEMENTOS NATURALES FILTRO ENTRE AREAS



PROYECTO DE ZONA DE JUEGOS
 COLEGIO CLAVER
 JUNIO 1982
 PLANO ESQUEMA GENERAL E:1/200

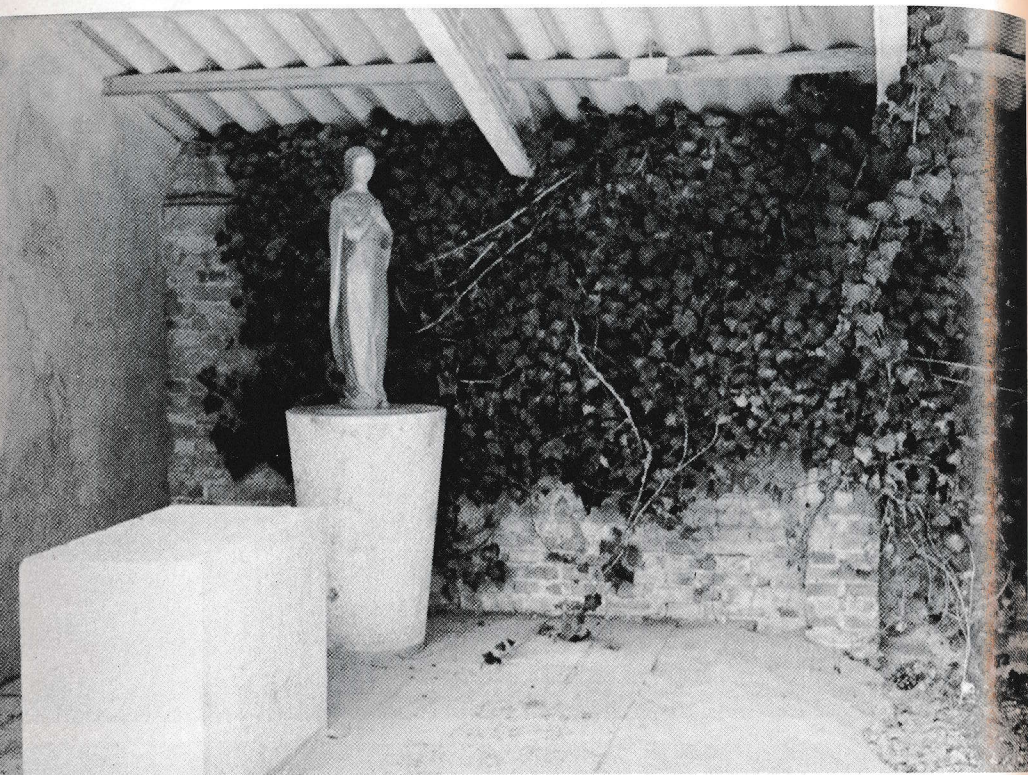
2



PROYECTO DE ZONA DE JUEGOS
 COLEGIO CLAVER
 JUNIO 1982
 PLANTA DISTRIBUCION E.1/100

9 FOTOGRAFIES DE LA 1ª ETAPA EXECUTADA DE LA ZONA DE JOCS







10 RESULTATS OBTINGUTS I VALORACIÓ

10.1

El fet d'èsser aquest curs escolar de 1982-83 el primer en què funciona aquesta zona de jocs en el Col·legi Claver, no s'ha pogut realitzar una valoració objectiva dels resultats obtinguts. Però en parlar amb els professors, s'han constatat els següents extrems:

10.1.1.

Ha desaparegut pràcticament l'agressivitat en els nens, tal volta perquè ara disposen d'un espai amb més possibilitats de joc. L'atmosfera del lleure dels nens ha canviat, les barreres han desaparegut, els nens estan calmats, troben coses en les quals ocupar el seu temps. Pot ésser que estiguin més contents pel fet de poder escollir moltes possibilitats, des de jocs intensos a jocs calmats.

10.1.2.

S'han desenvolupat conductes de cooperació, potenciades per molts elements de la zona. Persones aïllades han canviat totalment a través del joc, en trobar elements que els socialitzen. A vegades els canvis produïts en el pla de la motricitat produeixen canvis globals. Canvi del comportament social.

En els nens de pre-escolar, egocèntrics, que viuen els jocs de forma aïllada, han aparegut conductes col·lectives de cooperació.

10.1.3.

Estan contents en els seus jocs, fins a tal punt que, "no volen estar malats a casa, perquè no podran jugar en el pati de jocs de l'escola".

Això vol dir que és important que sigui el nen, l'origen del seu projecte de joc, que ell busqui, descobreixi, creï, investigui. I això creiem que aquesta zona de joc projectada ho assumeix.

10.1.4.

Els accidents han disminuït en relació als anys anteriors. Hi ha hagut tres accidents petits en cinc mesos de curs i en un total d'uns

dos-cents nens que fan servir el pati. Cada activitat que el nen pot fer sense l'adult, constitueix una adquisició per a madurar la seva independència i *personalitat*.

10.1.5.

No es cansen dels elements o aparells de la zona. Cada dia que passa, en treuen més partit i més possibilitats d'ús, recreació (veritable esperit del lleure).

10.1.6.

S'observa una millora en el camp psicomotriu, i els progressos en aquest aspecte són importants i ràpids. El joc de superar obstacles i els salts que fan són espectaculars.

El progrés en equilibri és progressiu i notable en molts casos.

Observant el comportament dels nens, el professor pren consciència de les seves possibilitats, a vegades amagades i sorprenents. A partir de l'observació del nen es canalitza l'acció pedagògica del professor. Els professors es concentren en l'observació del nen que s'educa i no sobre altres accions secundàries.

10.1.7.

Aquest any sols s'han executat les obres de la primera etapa prevista, però per al curs vinent, es pensa reprendre la resta d'obres i d'elements projectats (paviment asfàtic, grades, etc.).



11. POSSIBILITATS D'APLICACIÓ EN ALTRES LLOCS

Pensem que tal com està aquesta zona de joc del Col·legi Claver, no es pot trasplantar directament en un altre lloc. Creiem que sí que es pot fer:

Un estudi de cada zona a acondicionar (característiques físiques, clima, tipus de sòl, humitat, vegetació, instal·lacions existents).

Desigs a complir: funció de lleure sol o funció de lleure i classe.

Estudi de l'entorn del nen, pla pedagògic del col·legi, necessitats reals.

Disseny concret d'àrees i circulacions a partir del terreny que es disposi en cada lloc.

D'acord amb els mitjans de què es disposi (econòmics i de material), elements recuperats o vells, buscant la seva reutilització i funció pedagògica.

D'una diagnosi del tema concret, passar al projecte complet seguint els criteris de sortida exposats en aquest treball i que han servit per al Col·legi Claver.



12. BIBLIOGRAFIA

- LE BOULCH: *La Educación por el Movimiento*, E. Paidós 1972
Hacia una ciencia del Movimiento Humano, E. Paidós 1978
Le Developpement Psicomoteur de 0-6 ans E. PSF. París 1982
Tesis doctoral de Medicina.
Les Facteurs de la Valeur Motrice Universidad de Medicina-Farmacia de Rennes 1960
- FELDERKRAIS: *Autoconciencia por el Movimiento*, E. Paidós 1980
- PARLEBAS: *Contribution à une lexique commenté en Science de l'Action Motrice*. INSEP de París 1981. Ministère de la Jeunesse des Sports et des loisirs.
Activité Physiques et Educación Motrice. E. Revue éducation Physique et Sport. París 1976
- MUCCHIELLI I BOURCIER: *La Dislexia*. E. Cincel. Madrid 1979
- ARVID BENGTON: *Parques y campos de juego para niños*. E. Blume. Barcelona 1979
- QUILGHIRI: *La Maison d'école*. E. Fernand Nathan 1976
- XAVIER DE LA SALLE: *Espaces de jeux, espaces de vie*. E. Dunord París 1982
- BRESSON: *Les Espaces de Jeux et l'Enfant, l'exemple scandinave*. E. Moniteur, París 1980
- OPAL (París): *Espaces pour l'enfance*. F.F.C. 1978
Viure l'espace. F.F.C. 1980
Amenagement de cours de recreation pour les écoles. F.F.C. 1982
- Revistes "L'Architecture d'Aujourd'hui" nº 152 i nº 204
Revistes "Vers l'éducation Nouvelle"
Revistes "E.P.S. del INSEPS de París".